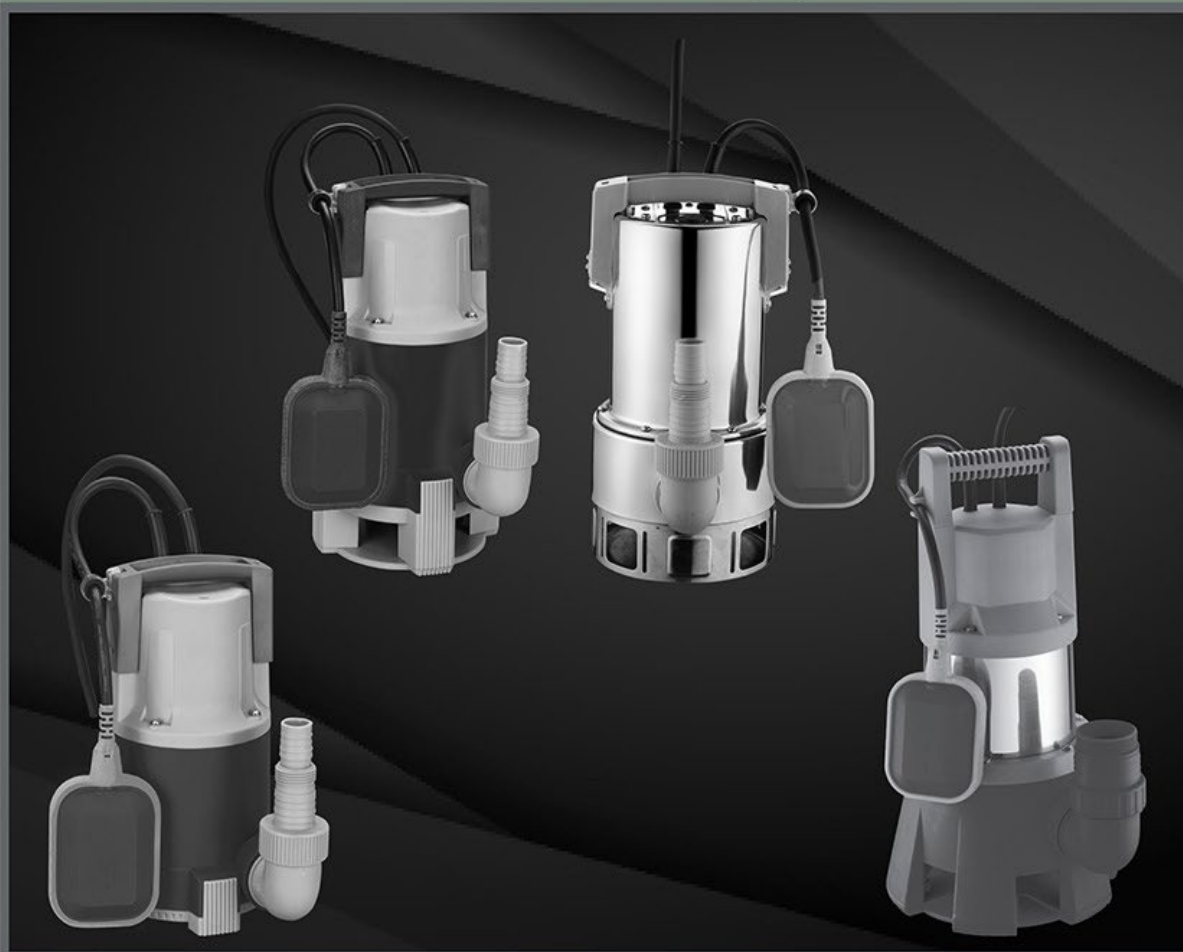


NAKAYAMA[®]



PRO

Shaping outdoor life.



NP1010 – NP1020 – NP1030 – NP1060 – NP1130

poljobit

Nikole Demonje 42a
11273, Batajnica, Zemun
Telefon: 011/412-76-27
Fax: 011/37-33-465
Web: www.poljobit.rs
E-mail: office@alati-poljobit.com

Uputstvo je verno originalu



BEZBEDNOSNA UPUTSTVA



UPOZORENJE! PROČITAJTE UPUTSTVO ZA UPOTREBU PRE PUŠTANJA OPREME U RAD.

Nepoštovanje svih dole navedenih uputstava, može dovesti do strujnog udara, požara i/ili ozbiljne telesne povrede. Osobe koje nisu upoznate sa uputstvom ne smeju da rukuju opremom. Čuvajte uputstva za upotrebu na sigurnom mestu. Deci i omladini nije

dozvoljeno da koriste opremu.

Hvala vam što ste kupili ovaj proizvod. Molimo pročitajte ova uputstva i sačuvajte ih za buduću upotrebu. Ovaj alat je električna pumpa. Koristi se za pumpanje vode i druge slične primene pri korišćenju vode.

Nakon otvaranja pakovanja, uverite se da je proizvod kompletan.

Ako je proizvod oštećen ili nešto nedostaje, nemojte ga koristiti i vratite ga svom prodavcu. Ako date ovaj alat drugoj osobi, dajte mu ovo uputstvo za upotrebu.

Da bi se obezbedio pravilan i bezbedan rad ove opreme, operater mora pročitati i razumeti ova uputstva pre prve upotrebe.

- Ovaj priručnik treba čuvati na bezbednom mestu i biti dostupan svim rukovaocima ove mašine.
- Sve električne utičnice moraju biti uzemljene.
- Ne treba koristiti kabl za napajanje za nošenje ili fiksiranje opreme.
- Ne vucite kabl za napajanje i ne pritiskajte kabl za napajanje.
- Napon od napajanja mora biti isti kao napon prikazan na ploči modela.
- Da bi se izbegle opasnosti, svu instalaciju i zamenu komponenti mogu da obavljaju samo ovlašćeni serviseri.
- Električne veze mogu da izvode samo električari i molimo vas da se pridržavate državnih propisa za to.
- Pumpa mora biti povezana sa strujnim prekidačem napona struje koji ima nazivni napon struje ne veći od 30 MA.
- Proverite priključak utikača pre rada. Ako je žica oštećena, mora je zameniti proizvođač, agent ili relevantno tehničko osoblje kako bi izbegli svaku opasnost.
- Deci nije dozvoljeno da peru ili održavaju opremu.
- Kontaminacija tečnošću može biti uzrokovana curenjem ulja za podmazivanje.
- Pumpa za vodu se može priključiti pomoću utikača otpornog na udarce ugrađenog u skladu sa propisima.
- Nemojte koristiti pumpe kada je neko u vodi.
- Prilikom čišćenja i održavanja, isključite pumpu za vodu iz glavnog napajanja.
- Molimo kontaktirajte tehničko osoblje u slučaju oštećenja opreme.
- Konektori za strujne utikače i produžne kablove moraju biti sigurni da su vodonepropusni i ne smeju se stavljati u vodu. Štaviše, konektori se ne mogu postaviti na zemlju. Preporučljivo je osigurati da je izlaz najmanje 60 mm od tla.



Nepoštovanje ovih sigurnosnih uputstava može dovesti do strujnog udara, koji ugrožava život rukovaoca ili prolaznika.



Nemojte popravljati kabl za napajanje ako ima bilo kakvog spoljnog oštećenja kabla za napajanje ili utikača. Opasnost od strujnog udara!



Rizik od oštećenja opreme: Maksimalna veličina zrna navedena u tehničkim podacima se ne odnosi na šljunak već na materijal koji se može rastvoriti u pumpi. Usisavanje šljunka može dovesti do kvara pumpe.

INSTALACIJA

Pre prve upotrebe na ručku treba pričvrstiti dovoljno dugačko i jako uže. Kada je pumpa uronjena u tečnost, konopac zajedno sa ručkom može se koristiti za balansiranje pumpe.

Za opremu je potrebna površina od najmanje 60x60cm.

Dubina uranjanja opreme je zapisana u tehničkim podacima.

Kada instalirate opremu, uverite se da usisni otvor neće biti blokiran stranim predmetima kako bi oprema bila stabilna.

SPECIFIKACIJE

Tehnički podaci					
Model	NP1010	NP1020	NP1030	NP1060	NP1130
Napon/frekvencija	230V / 50Hz	230V / 50Hz	230V / 50Hz	230V / 50Hz	230V / 50Hz
Snaga	400W	750W	550W	1100W	1300W
Vrsta zaštite	IPX8	IPX8	IPX8	IPX8	IPX8
Maks. visina snadbevanja	8m	8,5m	7m	10.5m	11m
Maks. prenos	7000 L/h	12500 L/h	10000 L/h	16500 L/h	25000 L/h
Maks. dubina uranjanja	7m	7m	7m	7m	7m
Maks. veličine zrna	5mm	5mm	35mm	35mm	40mm

* Proizvođač zadržava pravo da napravi manje izmene u dizajnu proizvoda i tehničke specifikacije bez prethodne najave osim ako ove promene značajno utiču na performanse i bezbednost proizvoda. Delovi opisani / ilustrovani na stranicama uputstva koje držite u rukama može se odnositi i na druge modele proizvođača od linije proizvoda sa sličnim karakteristikama i možda neće biti uključene u proizvod koji ste upravo nabavili.

* Da biste osigurali sigurnost i pouzdanost proizvoda i validnost garancije, sve popravke, inspekciju ili zamenu, uključujući održavanje i posebna podešavanja, smeju da obavljaju samo tehničari ovlašćenog servisa proizvođača.

* Uvek koristite proizvod sa isporučenom opremom. Rad proizvoda sa opremom koja nije obezbeđena uz proizvod može izazvati kvarove ili čak ozbiljne povrede ili smrt. Proizvođač i uvoznik ne odgovaraju za povrede i štete nastale usled korišćenje neusaglašene opreme.

POSTAVI PREKIDAČ

- Prekidač je uređaj koji se može bezstepeno podešavati. Da biste to uradili, prvo morate odvrnuti zavrtnje. Visina kontrole položaja prekidača vode može se podesiti bezstepenim podešavanjem dužine kabla za napon.

- Proverite sledeće stavke pre nego što pumpa počne da radi:

- Prekidač sa plovkom mora biti instaliran tako da se lako može prebaciti između pozicija uključivanja i isključivanja. Ovo treba proveriti, a plutajući prekidač treba biti pažljivo podignut i ponovo spušten. Kada to uradite, obratite pažnju na status prebacivanja prekidača.
- Uverite se da rastojanje između vrha plivajućeg prekidača i kopče linije prekidača nije premalo. Ako je rastojanje premalo, ne može se garantovati normalni rad.
- Kada podesite plivajući prekidač, uverite se da prekidač ne dodiruje bazu pre nego što se pumpa otvori. **Upozorenje:** Postoji opasnost od rada na suvo.
- Podesite prekidač da automatski kontroliše visinu nivoa vode podešavanjem položaja kabla plivajućeg prekidača na liniji kartice.



Rizik od oštećenja opreme. Nemojte podizati pumpu kablom ili crevom za pritisak, jer ovi kablovi ili creva nisu projektovani za podizanje težine od pumpe.



Za rukovanje užetom, nemojte koristiti pumpu bez creva sa pritiskom da spreči da se pumpa okreće oko svoje uzdužne ose. U kontinuiranoj upotrebi pumpe sa užetom, stanje užeta mora se periodično proveravati, jer se može pokvariti sa sve većom upotrebom vremenom.

PRIKLJUČIVANJE POTISNE CEVI

- Pričvrstite potisnu cev na konektor za pritisak. Svi spojevi moraju biti zaptivni zaptivnim trakom sa navojem.
- Kada koristite crevo, uvrnite desni adapter creva u konektor za pritisak.
- Čvrsto pričvrstite crevo za adapter za crevo i pričvrstite ga stezaljkom za crevo.
- Ako se povremeno koristi, koristite odgovarajuću cev. Za upotrebu u fiksnom položaju preporučuje se kruta cev sa nepovratnim ventilom. Ovo se može uraditi na kraju mašine kako bi se sprečio povratni protok tečnosti. Čvrstim užetom povežite ručku pumpe i uronite je u tečnost koja se prenosi pod određenim uglom, tako da donja strana uređaja nema formiranje mehurića kako bi se sprečilo usisavanje mehurića. Polako spustite opremu i kada je pumpa potopljena, može se ponovo podesiti. Pumpa je postavljena na dnu tečnosti. Pričvrstite kraj užeta nakon spuštanja tako da se pumpom može rukovati i kada visi na užetu. Pumpa može da radi nakon što je uređaj povezan na glavni izvor napajanja



Pumpa nije dizajnirana za prenos korozivnih materija, zapaljive i eksplozivne materije kao što su benzin, nafta, nitro razblaživač, mast, ulje, rasol i kanalizacijske toaletne opreme, kao i takođe slabo pokretna blatna kanalizacija. Temperatura tečnosti ne može preći preko 35°C.

REŠAVANJE PROBLEMA

U većini slučajeva, problem ćete moći lako da rešite sami. Pre nego što nas kontaktirate, pogledajte sledeću tabelu za tehničku podršku. Ovo pomoći će vam da uštedite mnogo posla i mogućih troškova.

Problem	Uzrok	Rešenje
Pumpa ne može da se pokrene	1. Nepovezano napajanje. 2. Prekidač sa plovkom nije uključen.	1. Proverite napajanje. 2. Podignite prekidač prema gore.
Nema vode	1. Začepljenje ulaza. 2. Crevo pritiska je savijeno.	1. Očistite ulaz. 2. Podesite crevo
Pumpa ne može da se zatvori	1. Plutalica ne može potonuti.	1. Stavite pumpu vertikalno na dno pravilno.
Protok vode je preslab	1. Začepljenje ulaza. 2. Krhotine i čestice uzrokuju habanje kritičnog dela pumpe što smanjuje protok pumpe.	1. Očistite ulaz. 2. Očistite pumpu i zameniti istrošene delove
Pumpa se zaustavi nakon kraćeg rada	1. Ako je voda previše prljava, pumpa može da stane, a toplotni zaštitnik će prekinuti napajanje vode u motor pumpe. 2. Ako je temperatura vode previše visoka, toplotni zaštitnik će isključiti motor pumpe za snabdevanje vodom.	1. Isključite glavno napajanje i očistite pumpu za vodu. 2. Uverite se da maksimum temperature vode ne prelazi preko 35°C.

ČIŠĆENJE

- Očistite opremu spolja.
- Isperite čistom vodom.
- Koristite četku i deterdžent za uklanjanje tvrdokornih nečistoća.
- Potopite pumpu u posudu sa čistom vodom, otvorite je i pokrenite je neko vreme, a zatim je isperite u pumpi.



Pre nego što ponovo koristite pumpu, prvo je očistite da biste sprečili sve moguće ostatke prljavštine od nakupljanja koji bi mogli negativno uticati na rad opreme.

SKLADIŠTENJE

- Ako postoji opasnost od smrzavanja, uklonite opremu i pribor, očistite je i čuvajte na mestu zaštićenom od mraza

OPIS OPREME I NAMENA UPOTREBE

Ovaj alat je električna pumpa. Koristi se za pumpanje vode i u drugim sličnim aplikacijama za vodu, uglavnom u podrumima. Kada je instalirana na dnu okna, pumpa sprečava prodiranje u podrum. Električna pumpa se takođe može koristiti za vodosnabdevanje i odvodnjavanje, na primer u domaćinstvu, poljoprivredi, baštovanstvu, cevovodima i drugim odgovarajućim aplikacijama.

ODLAGANJE U ŽIVOTNU SREDINU

Da bi se izbegla oštećenja pri transportu, alat se mora isporučiti u čvrstom pakovanju. Pakovanje kao i uređaj i pribor su napravljeni od reciklirajućih materijala i mogu se u skladu sa tim odložiti. Plastične komponente alata su označene prema svom materijalu, što omogućava uklanjanje ekološki prihvatljivo.

Samo za EU zemlje



Ne bacajte električni alat zajedno sa kućnim otpadom!

U skladu sa Evropskom direktivom 2002/96/EC o otpadnoj električnoj i elektronskoj opremi i njenoj primeni u skladu sa nacionalnim zakonom, električni alati koji su došli do kraja svog životnog veka moraju se odvajati i odneti u ekološki prihvatljiv reciklažni objekat.

Naziv proizvoda:

Potapajuća pumpa za vodu – NAKAYAMA PRO NP1010, NP1020

Šifra proizvoda: NP1010, NP1020, Zemlja porekla: NRK

Proizvođač: Nakayama Pro, sedište: Grčka

Uvoznik: Poljobit d.o.o.

Nikole Demonje 42a

11273, Batajnica, Zemun

Telefon: 011/37-33-465

Web: www.poljobit.rs

E-mail: office@alati-poljobit.com

poljobit