

Womax

SRB

UPUTSTVO ZA UPOTREBU

Kosačica baterijska
(bez baterije i punjača)

GP-LM S20 LI



U 005 19



712.200.18

1



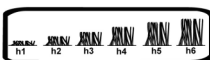
40VDC



3000
min⁻¹



340mm



h1:25mm h2:35mm h3:45mm
h4:55mm h5:65mm h6:75mm

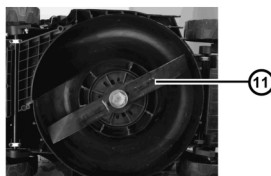
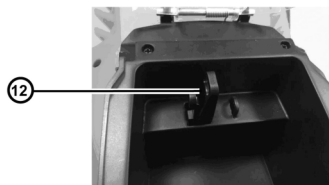
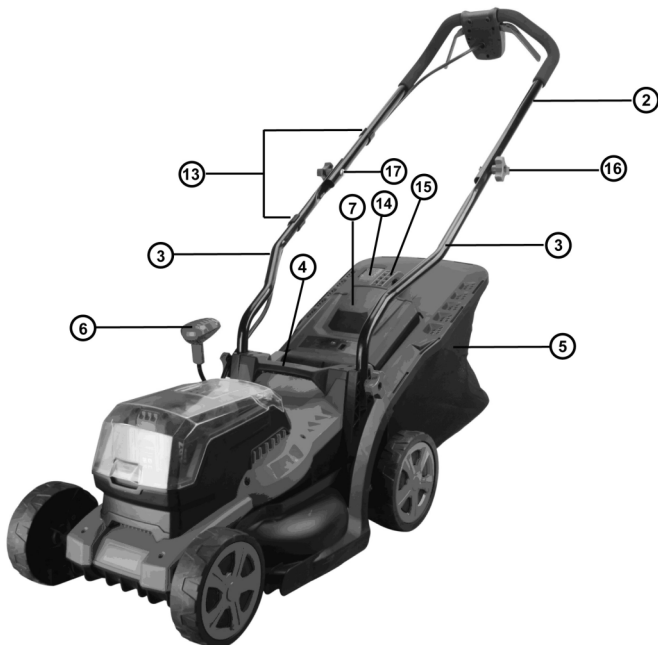


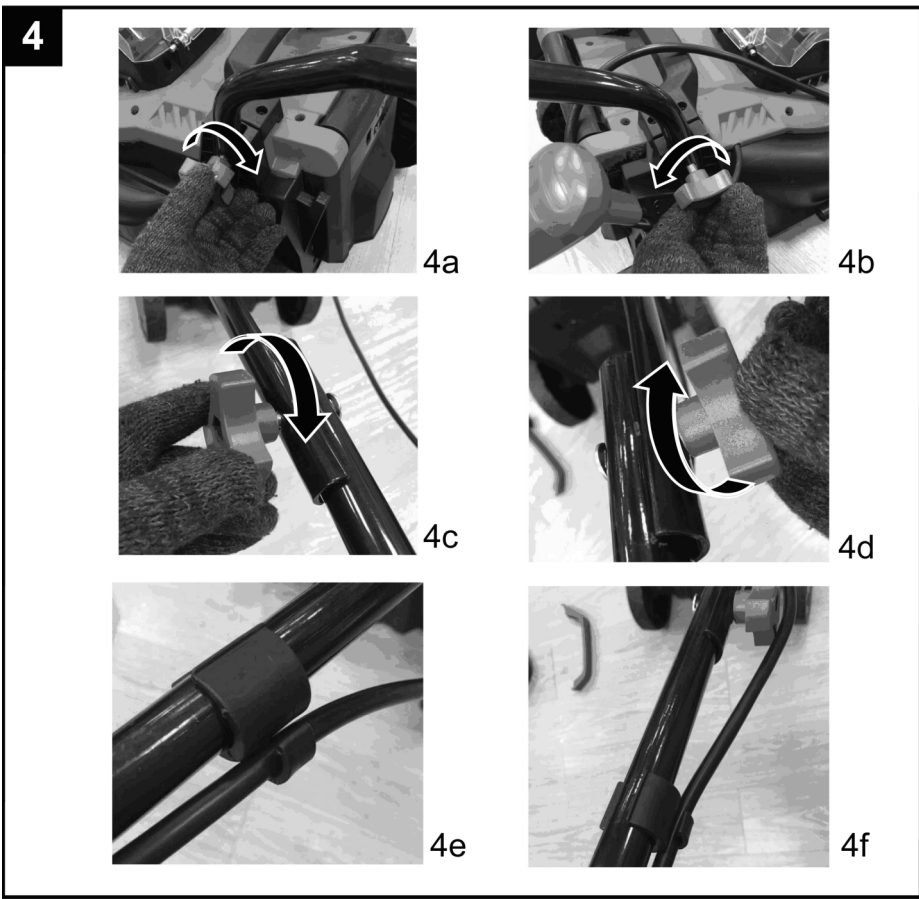
35 L



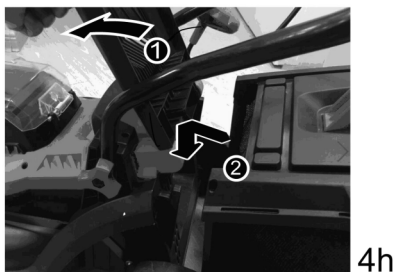
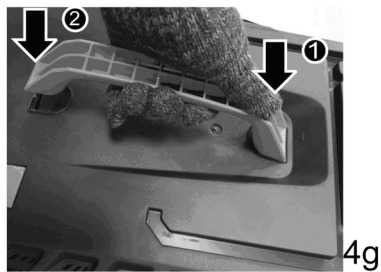
10.5kg

2

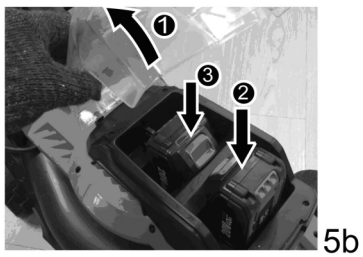
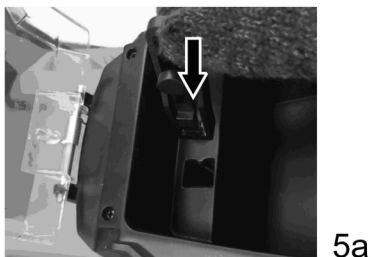




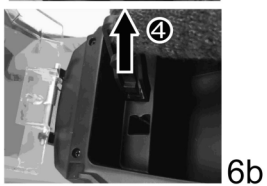
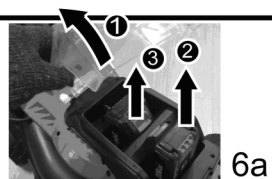
4



5



6



Kosačica akumulatorska

Namena

Kosačica je namenjena za privatnu upotrebu, tj. za upotrebu u kućnim baštenskim okruženjima. Privatna upotreba kosilice odnosi se na godišnje radno vreme koje ne prelazi 50 sati, a za to vreme se oprema prvenstveno koristi za održavanje malih, stambenih i kućnih/hobi travnjaka. Javne ustanove, sportski tereni i poljoprivredne/šumarske površine su isključene iz upotrebe.

Važno. Zbog visokog rizika od telesnih povreda korisnika, kosačica se ne sme koristiti za rezanje grmlja, živice, , zatravnjenih krovova ili terasa, za čišćenje (usisavanje) prljavštine i krhotina na šetalištima, ili za sečenje grančica drveća ili živice. Kosačica se ne može koristiti kao energetska kultivator za izravnavanje zemljanih područja kao što su krtičnjaci. Iz bezbednosnih razloga, kosačica se ne sme koristiti kao pogonska jedinica za druge radne alate ili komplete alata bilo koje vrste, osim ako ih je izričito dozvolio proizvođač. Oprema se koristi samo za propisanu namenu. Svaka druga upotreba smatra se slučajem zloupotrebe. Korisnik/operator, a ne proizvođač će biti odgovoran za bilo kakvu štetu ili povrede bilo koje vrste uzrokovane kao rezultat toga. Imajte na umu da naša oprema nije dizajnirana za upotrebu u komercijalne, trgovinske ili industrijske svrhe. Vaše pravo na reklamaciju će biti poništeno ako se kosačica koristi u komercijalnim, trgovinskim ili industrijskim preduzećima ili za slične svrhe.

Tehnički podaci (slika 1)

Opis uređaja (slika 2)

- | | |
|---|---|
| 1. Poluga prekidača | 10. Podloška vijka noža |
| 2. Gornji rukohvat | 11. Nož za košenje |
| 3. Nosač gornjeg rukohvata | 12. Sigurnosni utikač |
| 4. Ručka za nošenje | 13. Obujmice za kablove |
| 5. Korpa za travu | 14. Indikator napunjenosti korpe za travu |
| 6. Poluga za podešavanje visine košenje | 15. Ručka korpe za travu |
| 7. Poklopac otvora za izbacivanje trave | 16. Zatezna matica |
| 8. Sigurnosno dugme prekidača | 17. Vijak |
| 9. Skala visine košenja | |

Bezbednost

Sigurnosne napomene

Upozorenje! Pažljivo pročitajte ova uputstva, budite upoznati sa kontrolama i pravilnom upotrebom mašine. Molimo pridržavajte se uputstava za kasniju upotrebu! Nepridržavanje upozorenja i uputstava može dovesti do strujnog udara, požara i/ili ozbiljnih povreda.

Simboli i njihova značenja



Upozorenje: Ukazuje na opasnosti, upozorenja ili važne informacije.



Upozorenje: Pročitajte sve instrukcije pre upotrebe, kako bi se smanjio rizik od telesne povrede.



Nosite zaštitu za uši od buke i zaštitne naočare.



Nemojte izlagati uređaj kiši.



Držite posmatrača, a naročito decu i kućne ljubimce, najmanje 10 metara od radne oblasti.



Isključite kabl za napajanje pre održavanja/čišćenja ili ako je oštećen kabl za napajanje.

SRB



Upozorenje: Noževi su oštri.



Upozorenje: Predmeti mogu biti izbačeni i uzrokovati ozbiljne povreda i/ili materijalnu štetu.



Stop! Nož i dalje rotira nakon što je motor je isključen. sačekajte dok se svi pokretni delovi potpuno ne zaustave pre nego što preduzmete radove na podešavanju.



Upozorenje: Isključite strujni kabel odmah ako je on ili produžni kabel oštećen.



Ovaj uređaj je dvostruko izolovan.



Upozorenje: Držite kabel za napajanje dalje od noža.



Strujni udar! Opasnost od povreda i/ili oštećenja imovine.



Uređaj je izrađen u skladu sa svim relevantnim direktivama EU.



Proizvodi koji su dostigli kraj radnog veka moraju se reciklirati u skladu sa lokalnim propisima.



Za pokretanje ovog alata koristite samo Womax litijum-jonske baterije serije S20V:

- Womax baterija **S20V 4.0Ah** - 712.200.00

- Womax baterija **S20V 2.0Ah** - 712.200.01

Za punjenje navedenih baterija koristite samo brzi Womax punjač **GP-LG S20-2.4** - 712.200.02

Baterija i punjač nisu sastavni deo isporuke sa alatom - prodaju se posebno!

Opšta bezbednosna uputstva

- Nikada ne dozvolite da deca ili osobe koje nisu upoznate sa ovim uputstvima koriste uređaj. Lokalni propisi mogu ograničiti starost operatera. Kada nije u upotrebi, skladištite uređaj van domašaja dece.
- Ovaj uređaj nije namenjen za upotrebu od strane osoba (uključujući decu) sa smanjenim fizičkim, senzornim ili mentalnim sposobnostima, ili nedostatkom iskustva i znanja, osim ako su pod nadzorom instruktora u svrhu obuke i osobe odgovorne za njihovu bezbednost. Deca treba da budu pod nadzorom kako bi se osiguralo da se ne igraju sa uređajem.
- Nikada ne kosite uređaj dok su ljudi, posebno deca ili kućni ljubimci u blizini.
- Operater ili korisnik je odgovoran za nesreće ili opasnosti koje se javljaju kod drugih ljudi ili njihove imovine.
- Ne koristite uređaj kada ste bos ili nosite otvorene sandale, uvek nosite zatvorenu obuću i duge pantalone.
- Temeljito pregledajte prostor na kojem ćete kositi i uklonite sve kamenje, štapove, žice, kosti i druge strane predmete.
- Pre upotrebe, uvek vizuelno proverite da li su nož, vijak noža i sklop noža istrošeni ili oštećeni. Zamenite istrošeni ili oštećeni nož i vijak u kompletu da biste sačuvali balansiranost.
- Kosite kosačicu samo pri dnevnom svetlu ili pri dobrom veštačkom svetlu.
- Izbegavajte košenje u lošim vremenskim uslovima, posebno kada postoji opasnost od udara грома.
- Izbegavajte košenje vlažne trave.
- Hodajte, nikad ne trčite dok kosite.
- Nikada ne koristite uređaj sa neispravnim štitnicima ili zaštitama ili bez sigurnosnih uređaja, na primer deflektora i/ili koša za sakupljanje trave.

- Rad na nagibima i kosinama može biti opasan.
 - Ne kosite na izuzetno strmim padinama.
 - Uvek budite sigurni da stojite stabilno na kosinama ili na mokroj travi.
 - Kosite duž kosina - nikada gore-dole.
 - Budite veoma oprezni kada menjate smer na kosinama.
 - Budite izuzetno oprezni kada se vraćate unazad ili vučete kosačicu prema sebi.
 - Nikada ne kosite povlačeći kosačicu prema sebi.
 - Zaustavite nož ako se kosačica mora nagnuti za transport, kada se prelazi preko površina koje nisu travnjak i prilikom transporta kosačice do i od područja koje treba kositi.
 - Nemojte naginjati kosačicu prilikom pokretanja ili uključivanja motora, osim ako mora biti nagnuta za pokretanje u visokoj travi (izbegavati ovaj slučaj). U ovom slučaju, nemojte je naginjati više nego što je neophodno i nagnite samo deo koji je udaljen od operatera (prednji deo). Uvek vodite računa da obe ruke budu u radnom položaju pre vraćanja kosačice na tlo.
 - Uključite motor prema uputstvu sa nogama daleko od rotirajućih delova.
 - Ne stavljajte ruke ili noge blizu ili ispod rotirajućih dijelova.
 - Prilikom rada sa kosačicom uvek se držite dalje od zone pražnjenja.
 - Nikada nemojte podizati ili nositi kosačicu dok motor radi.
- Nemojte nikada modifikovati ovaj proizvod. Neovlašćene izmene mogu ugroziti sigurnost vašeg proizvoda i mogu dovesti do povećane buke i vibracija.

Pazite na opasnost od električnog udara.

Izvadite baterije iz uređaja:

- Kad god napustite mašinu.
- Pre čišćenja
- Pre provere, čišćenja ili rada na kosačici
- Nakon udara stranog objekta. Pregledajte mašinu na moguća oštećenja i izvršite popravke po potrebi, ako kosačica počne da vibrira ili daje neuobičajen zvuk.

Održavanje

- Uvek nosite rukavice kada rukujete ili radite u blizini oštih noževa.
- Držite sve matice i vijke čvrsto zategnute da biste bili sigurni da je uređaj u sigurnom radnom stanju.
- Često proverite sakupljač trave zbog habanja ili oštećenja.
- Pregledajte uređaj i zamenite istrošene ili oštećene delove radi bezbednosti.
- Osigurajte da se koriste zamenski delovi odobreni od strane proizvođača.
- Pre skladištenja obezbedite da je kosačica čista i bez ostataka trave, ako je potrebno očistite mekom, suvom četkom.

Preporuke za optimalno rukovanje baterijom

- Uverite se da je prekidač u položaju isključeno pre umećanja baterije. Ubacivanje baterije u uređaj koji ima uključen prekidač može izazvati nesreću.
- Koristite samo baterije koje su posebno namenjene za ovaj uređaj. Upotreba bilo koje druge baterije može stvoriti rizik od povreda i požara.
- Nikada ne otvarajte bateriju. Opasnost od kratkog spoja.



Zaštite bateriju od toplote, npr. neprekidnoj izloženosti intenzivnoj sunčevoj svetlosti, vatri, vode i vlazi. **Opasnost od eksplozije.**



- Kada se baterija ne koristi, držite je podalje od drugih metalnih predmeta kao što su spajalice, kovanice, ključevi, ekseri, vijci ili drugi mali metalni predmeti koji mogu napraviti vezu od jednog terminala do drugog. Kratko spajanje baterija može izazvati opekotine ili požar.
- U slučaju oštećenja i nepravilnog korišćenja baterije, može doći do isparenja iz baterije. Provetrite prostor i potražite medicinsku pomoć u slučaju problema. Isparenja mogu iritirati respiratorni sistem.

- Koristite bateriju samo zajedno sa proizvodom. Ova mera štiti bateriju od opasnog preopterećenja.
- Baterija se može oštetiti ostrim predmetima kao što su ekseri ili odvijači ili silom koja se primenjuje spolja. Može doći do unutrašnjeg kratkog spoja i baterija može izgorjeti, eksplodirati ili se pregrejati.
- Nemojte kratko spojati bateriju. Postoji opasnost od eksplozije.
- Zaštitite bateriju od vlage i vode.
- Bateriju čuvajte samo u temperaturnom opsegu između -20°C i 50°C. Na primer, ne ostavljajte bateriju u automobilu leti.
- Povremeno očistite otvore za ozračivanje baterije mekom, čistom i suvom četkom.

Sklopavanje kosačice (slika 4)

Kosačica se isporučuje delimično sastavljena. Pogledajte sl.3.

Gornji rukohvat i koš za travu moraju biti sastavljeni pre upotrebe kosačice. Pratite uputstva korak po korak i pogledajte slike prilikom sklopavanja.

Montaža donje konzole

- Umetnite levu donju šipku u nosač upravljачa i osigurajte je pomoću vijka i matice (Slika 4a).
- Montirajte desnu donju šipku na isti način kao i levu. Vidi sliku 4b.

Montiranje gornjeg rukohvata

- Poravnajte otvor na gornjem rukohvatu s rupom na donjoj konzoli, zatim umetnite vijak i pričvrstite ga maticom. Pogledajte slike 4c i 4d.

Montiranje držača za kablove

- Montirajte dva držača kabla odvojeno na donju konzolu i gornji rukohvat. Pogledajte slike. 4c i 4d.

Montiranje ručke na košaru za travu

- Pritisnuti jedan kraj drške u otvor na košu za travu, zatim pritisnite drugi kraj. Pogledate sliku 4g.

Montiranje korpe za travu

- Podignite poklopac za izbacivanje na gore levom rukom.
- Postavite koš na kosačicu. Pogledajte sliku 4h.

Indikator nivoa punjenja koša za travu

Koš za travu je opremljen indikatorom nivoa punjenja koji se otvara protokom vazduha koji kosačica stvara tokom rada. Ako se zaklopka zatvori tokom košenja, koš za sakupljanje trave je pun i mora se isprazniti. Da bi se osigurao pravilan rad indikatora nivoa punjenja, otvori ispod poklopca uvek moraju biti čisti i prohodni.

Sigurnosni utikač

Zbog bezbednosti, kosačica je opremljena sigurnosni utikač (12) u odeljku za baterije. Pre nego što počnete sa radom, morate da umetnete ovaj sigurnosni utikač u odeljak (Pogledajte sliku 5a). Pre bilo kakvog podešavanja visine košenja ili bilo kakvog održavanja ili promene noža, morate izvuci sigurnosni utikač iz odeljka za baterije.

Podešavanje visine košenja

Opres! Podešavajte visinu košenja samo kada je uređaj isključen i sigurnosni utikač (12) izvučen. Pre nego što počnete da kosite, proverite da li je nož tup i da nijedan od spojnih elemenata nije oštećen. Da biste sprečili disbalans noža, zamenite tup i/ili oštećen nož novim. Da biste izvršili ovu proveru, prvo isključite motor i izvucite sigurnosni utikač. Visina košenja se podešava na sledeći način:

- Gurnite ručicu za podešavanje visine košenja (6) prema napolje.
- Pritisnite ili povucite polugu (6) prema gore na željenu visinu košenja.
- Pritisnite ručicu (6) u odgovarajuće udubljenje i proverite da li je sigurno postavljena u udubljenje.

Očitavanje visine košenja

Visina košenja se može podesiti između 25-75 mm u 6 različitih položaja i može se očitati na skali.

Postavljanje baterije (slika 5b)

Otvorite poklopac baterije kao što je prikazano na slici 5b. Zatim umetnite dve baterije u nosače kao što je prikazano na slici 5b.

Napomena! Koristite samo baterije koje su napunjene na isti nivo. Nikada nemojte kombinovati punu i praznu bateriju. Uvek napunite obe baterije istovremeno. Vreme rada zavisi od napunjenosti baterija.

Dve baterije moraju uvek biti potpuno napunjene pre upotrebe. Zatvorite poklopac baterije tako što ćete ga

okrenuti prema dole i proverite da li je ispravno pričvršćen.

Uključivanje/isključivanje kosačice (Slika 5c i 5d)

Da biste sprečili slučajno uključivanje, kosačica je opremljena sigurnosnim prekidačem. Da biste uključili mašinu, držite pritisnut taster na gornjoj potisnoj ručki, a istovremeno povucite polugu prekidača kao što je prikazano na slici 5c i 5d. Vreme početka može da iznosi nekoliko sekundi. Da biste zaustavili mašinu, samo otpustite ručicu prekidača. Mašina će se u potpunosti zaustaviti za 3 sekunde.

Oprez! Nikada nemojte otvarati otvor za izbacivanje trave kada je koš za travu odvojen (da se isprazni) a motor još uvek radi. Rotirajući nož može izazvati ozbiljne povrede! Uvek pažljivo pričvrstite koš za travu. Isključite motor pre pražnjenja koša za travu. Uvek vodite računa da se između korisnika i kućišta kosačice održava sigurna razdaljina (obezbeđena dužinom dugih rukohvata). Budite posebno oprezni pri košenju i promeni smera na kosinama i nagibima. Održavajte ravnotežu i nosite čvrstu obuću koja ne klizi duge pantalone. Uvek kosite duž nagiba (ne gore i dole). Iz bezbednosnih razloga, kosačica se ne može koristiti za košenje nagiba čiji nagib prelazi 15 stepeni. Posebno budite oprezni prilikom podizanja i povlačenja kosačice. Opasnost od iskanjanja!

Radni saveti za košenje

Preporučuje se preklapanje otkosa košenja. Koristite samo oštar nož koji je u dobrom stanju. To će sprečiti da da travnjak postane žut. Pokušajte da kosite u ravnim linijama za lep, čist izgled. Otkosi bi se trebali preklapati za nekoliko centimetara kako bi se izbegle pruge. Koliko često treba kositi travnjak određuje se pre svega brzinom kojom trava raste. U glavnoj sezoni rasta (maj-jun) verovatno ćete morati da kosite travu dva puta nedeljno, inače samo jednom nedeljno. Visina košenja treba da bude između 4-6 cm, a količina rasta pre ponovnog košenja treba da bude 4-5 cm. Ako se iz bilo kog razloga dozvoli da trava nešto duže raste, nemojte napraviti grešku tako što ćete je odrezati na normalnu visinu. Ovo će naškoditi travnjaku. Nikada ne kosite travu na više od pola visine u jednom prolazu.

Držite donju stranu kućišta kosačice čistim i uklonite naslage trave. Naslage trave ne samo da otežavaju kretanje kosačice; one smanjuju kvalitet košenja i otežavaju ubacivanje trave u koš. Uvek kosite duž nagiba (ne gore i dole). Izaberite visinu košenja prema dužini trave. Napravite nekoliko prolaza tako da se ne kosi više od 4 cm visine trave.

Isključite motor pre nego što izvršite bilo kakve provere na nožu. Imajte na umu da se nož nastavlja rotirati još nekoliko sekundi nakon isključivanja motora. Nikada ne pokušavajte ručno zaustaviti nož koji se vrti. Redovno proveravajte da li je nož dobro pričvršćen, da je u dobrom stanju i oštar. U suprotnom slučaju oštrite nož ili ga zamenite novim. U slučaju da nož udari u tvrdi predmet, odmah isključite kosačicu i sačekajte da se nož potpuno zaustavi. Zatim pregledajte stanje noža i nosač noža. Zamenite oštećene delove.

Čim počne da ostaje trag od trave iza kosačice, vreme je da se isprazni koš sa travom.

Važno! Pre skidanja koša za travu, isključite motor i sačekajte da se nož potpuno zaustavi. Da biste skinuli koš za travu, jednom rukom podignite poklopac, a drugom uhvatite za ručku koša. Skinite koš. Iz bezbednosnih razloga, poklopac sam padne automatski nakon skidanja koša za travu i zatvara otvor za pražnjenje. Ako u otvoru ostane trave, lakše je ponovo pokrenuti motor ako povučete kosačicu za oko 1 m od mesta gde ste skinuli koš da zaostala trava ispadne sama. Nemojte koristiti ruke ili noge da biste uklonili ostatke trave u kućištu ili na kućištu kosačice, već koristite odgovarajuće alate kao što su četka ili metla. Da bi se osiguralo da se pokupi većina trave, unutrašnjost koša za travu se mora očistiti nakon svake upotrebe. Ponovo pričvrstite koš za travu samo kada je motor isključen i nož zaustavljen. Podignite poklopac jednom rukom i drugom rukom, držeći koš za travu, postavite ga na mesto i spustite poklopac.

Održavanje i čišćenje

Opasnost!

Izvucite sigurnosni utikač baterije pre nego što počnete sa čišćenjem.

Čišćenje

- Sve sigurnosne uređaje, ventilacione otvore i kućište motora držite što je moguće dalje od prljavštine i prašine. Obrišite uređaj čistom krpom ili je izduvajte komprimovanim vazduhom pod niskim pritiskom.
- Ne čistite kosačicu sa tekućom vodom, posebno ne sa vodom pod visokim pritiskom.
- Preporučujemo da uređaj odmah očistite svaki put kada ga završite.

- Redovno čistite uređaj vlažnom krpom i blagim rastvorom sapunice. Ne koristite sredstva za čišćenje ili rastvarače; oni mogu nagristi plastične delove opreme. Pazite da voda ne dođe u uređaj.
- Za najbolje rezultate, očistite kosačicu četkom ili mekom krpom.

Održavanje

- Istrošene ili oštećene noževe, nosače noževa i vijke treba zameniti u ovlašćenom servisu kako bi nož bio pravilno balansiran.
- Osigurajte da su svi montažni elementi (tj. vijci, matice i sl.) uvek zategnuti tako da se oprema može sigurno koristiti u svakom trenutku.
- Često proveravajte da li je sklop za sakupljanje trave istrošen.
- Zamenite prekomerno istrošene ili oštećene delove odmah.
- Kako bi se osiguralo da koristite vašu kosačicu dugi niz godina, sve vijčane delove, kao i točkove i osovine, treba očistiti i podmazati.
- Održavanje vaše kosačice u dobrom stanju ne samo da osigurava dugi vek trajanja i visoke performanse, već i omogućava da oprema kvalitetno kosi travu uz minimalan napor.
- Nož je izložen više habanju nego bilo koja druga komponenta. Stoga, rutinski proverite stanje noža i pazite da je dobro pričvršćen. Ako je nož potpuno istrošen, mora se odmah zameniti ili ponovo oštiti. Prekomerno vibriranje kosačice znači da nož nije pravilno izbalansiran ili je deformisan od udara u tvrdi objekat. U tom slučaju se nož mora zameniti.
- Unutar kosačice nema delova koji zahtevaju dodatno održavanje.

Zamena noža (Slika 6)

Iz bezbednosnih razloga, preporučujemo da vam nož zameni ovlašćeni servis.

Važno! Nosite radne rukavice! Nož zamenite samo originalnim nožem za zamenu, jer će to obezbediti vrhunske performanse i bezbednost u svim uslovima. Izvršite sledeće korake za zamenu noža:

- Izvadite bateriju kao što je prikazano na slici 6a.
- Izvucite sigurnosni utikač (pogledajte Sliku.6b).
- Otpustite vijak noža u smeru suprotnom od kazaljke na satu kao na slici. 6c.
- Skinite nož i zamenite ga novim. Prilikom montaže noža, uverite se da je postavljen u smeru kazaljke na satu. Vazdušne lopatice noža moraju dopreti u motorni prostor. Osigurači na nosaču noža moraju biti poravnati sa otvorima na nožu.
- Zatim pritegnite vijak za pričvršćivanje noža univerzalnim ključem. Moment pritezanja bi trebao biti cca. 25 Nm.


Na kraju sezone obavite opštu inspekciju kosačice i uklonite svu travu i prljavštinu koja se nakupila. Na početku svake sezone, proverite da li je nož dobar. Ako su potrebne popravke na kosačici, molimo kontaktirajte ovlašćeni servisni centar. Koristite samo originalne rezervne delove.

Buka i vibracije

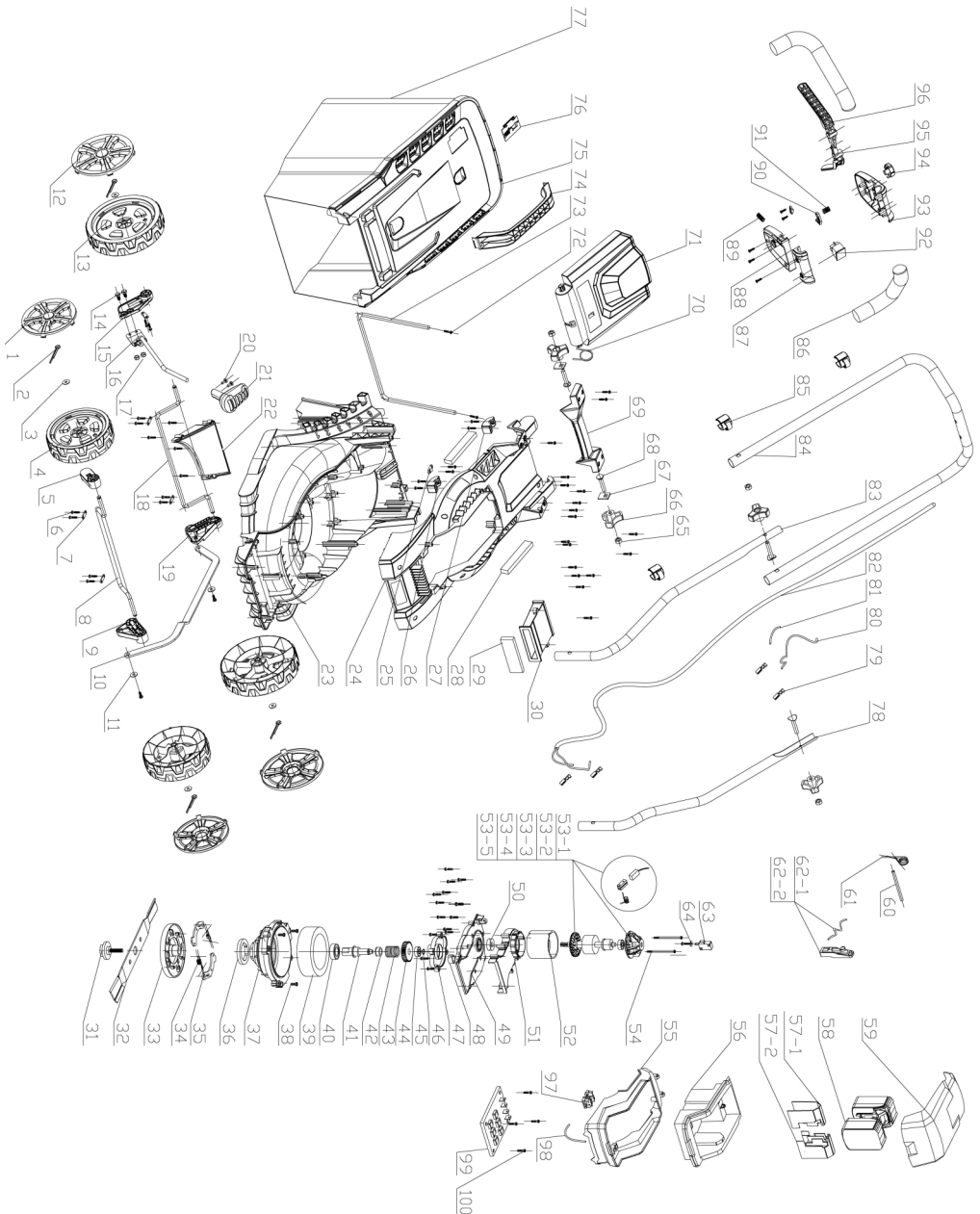
Nivo vibracija je meren u skladu sa standardizovanim testom datim u EN 60745 i može se koristiti za poređenje jednog alata sa drugim. Može se koristiti za preliminarnu procenu izloženosti. Navedeni nivo emisije vibracija predstavlja glavnu primenu alata. Međutim, ako se alat koristi za različite primene, sa različitim priborom ili alatom za umetanje ili je loše održavan, emisija vibracija se može razlikovati. Ovo može značajno povećati nivo izloženosti tokom ukupnog radnog perioda. Procena nivoa izloženosti vibracijama takođe treba da uzme u obzir vreme kada je alat isključen ili kada radi, ali zapravo ne obavlja posao. Ovo može značajno smanjiti nivo izloženosti tokom ukupnog radnog perioda. Identifikujte dodatne sigurnosne mere za zaštitu operatera od delovanja vibracija kao što su: održavanje alata i pribora, držanje ruku toplim, organizacija načina rada.

Nivo zvučnog pritiska ovog alata je <85 dB (A) i nivo zvučne snage je <96 dB (A) (standardna devijacija: 3 dB), a vibracije na rukohvatu <2,86 m/s².

Zaštita životne sredine

 Nakon isteka radnog veka uređaja ne odlažite ga skupa sa redovnim kućnim otpadom nego ga predajte u vama najbliži centar za reciklažu. Na taj način ćete obezbediti sirovine za buduću proizvodnju i sačuvati vašu okolinu. Naročitu pažnju obratite kod odlaganja baterija.

Rasklopna šema uređaja



NAPOMENA: Ovo uputstvo je rađeno isključivo za srpsko tržište i kao takvo je originalno.

UPUTSTVO IZDAO: Womax, Herman-Voith Straße 4, 89522 Heidenheim, Nemačka

Womax

GREEN POWER



PRAVA POTROŠAČA

Poštovani potrošači,

Kupili ste proizvod: **KOSAČICA BATERIJSKA**,

koji je uvezlo **WOBY HAUS DOO**, Braće Ribnikar 55, 21000 Novi Sad,

tip: **GP-LM S20 LI**, fabrički broj: _____, datum proizvodnje _____.

Datum fiskalnog računa: _____, broj fiskalnog računa: _____.

Naziv i adresa trgovca i pečat: _____

(M.P.)

DA BISTE UVEK ZNALI SVOJA PRAVA U VEZI SA SAOBRAZNOŠĆU PROIZVODA KOJI STE KUPILI, A I RADI LAKŠE IDENTIFIKACIJE PROIZVODA I DATUMA PRODAJE, PREPORUČUJEMO VAM DA SAČUVATE OVAJ DOKUMENT!

Ovom kupovinom stekli ste sva prava o saobraznosti propisana članom 50. – 52. Zakona o zaštiti potrošača („Službeni glasnik RS“ br. 62/2014) koja ovaj proizvod sadrži.

Ako roba koju ste kupili nije saobrazna ugovoru, obratite se trgovcu kod koga ste robu kupili, u roku od **2 godine** od dana kupovine uređaja, odnosno **6 meseci za bateriju**, i imate pravo da zahtevate da Vam otkloni nesaobraznost u primerenom roku, opravkom ili zamenom bez naknade, ili ukoliko ne ostvarite pravo na opravku, ili zamenu u primerenom roku, imate pravo da raskinete ugovor (povraćaj novca).

Trgovac kome ste izjavili reklamaciju dužan je da Vam odgovori najkasnije u roku od 8 dana od dana prijema reklamacije, sa izjašnjenjem o podnetom zahtevu i predlogom njegovog rešavanja.

U slučaju prihvatanja reklamacije, sve troškove potrebne za otklanjanje nesaobraznosti proizvoda, kao i troškove prevoza nesaobraznog proizvoda, snosi će trgovac.

Za sve informacije i u cilju što bržeg i efikasnijeg rešavanja eventualnih problema, preporučujemo Vam usluge ovlašćenog servisa koji je naveden u Uputstvu za upotrebu.

U svrhu što bolje i kvalitetnije eksploatacije ovog proizvoda, molimo Vas da proizvod koristite u skladu sa uputstvom za upotrebu kao i da ga ne izlažete uslovima koji mogu da onemoguće ili umanje saobraznost (prašina, vlaga, toplota, pad, udar i slični uslovi ili faktori).

Ovim dokumentom prestaje važnost svih garantnih dokumenata koje eventualno dobijete prilikom kupovine, a nalaze se upakovani uz robu.

NAPOMENA: Ovaj proizvod je namenjen isključivo za kućnu upotrebu i tretira se kao hobi alat. Svaka reklamacija za koju se ustanovi da je nastala upotrebom u profesionalne svrhe, smatraće se zloupotrebom i odstupanjem od predviđene namene i biće odbijena.

**Ovaj alat je namenjen ISKLJUČIVO ZA KUĆNU UPOTREBU
i kao takvog ga treba koristiti**

**Potrošači molimo Vas da obratite pažnju
na sledeće tačke i pojave o kojima treba voditi računa
i izbegavati ih tokom upotrebe uređaja:**

1. Nestručna upotreba ili zloupotreba koja uzrokuje preopterećenje mašine usled dugog neprekidnog rada (pregrevanje motora), košenje mokre ili vlažne trave, ili upotreba neodgovarajućeg alata za dati uređaj (npr. neodgovarajućeg noža...).
2. Oštećenja nastala usled dejstva stranih tela (npr. opiljaka, prašine, kamenja, grana i sl.).
3. Oštećenja nastala kao rezultat nemara korisnika, neredovnog održavanja i čišćenja alata.
4. Oštećenja nastala usled nepridržavanja uputstva za upotrebu ili pogrešnog korišćenja, kao i usled normalnog predviđenog trošenja habanjem prilikom normalne upotrebe.
5. Oštećenja nastala padom, udarom ili dejstvom agresivnog hemijskog ili toplotnog dejstva.
6. Oštećenja nastala usled nedovoljnog ili neredovnog čišćenja otvora za ventilaciju.
7. Ukoliko je uređaj delimično ili potpuno otvaran od strane neovlašćenih lica ili servisa, kao i neovlašćeni zahvati na električnoj instalaciji uređaja.
8. Oštećenja nastala usled priključivanja na energetska mrežu u kojoj je napon manji ili veći od propisanog za optimalan rad mašine.
9. Ukoliko fabrička etiketa sa osnovnim podacima o mašini nedostaje ili je usled nepravilnog odnosa prema alatu pohabana do nečitljivosti ili neprepoznatljivosti.

Nije predviđeno da ovaj aparat upotrebljavaju osobe (uključujući i decu) sa smanjenim fizičkim, motoričkim i mentalnim sposobnostima ili osobe ograničenih znanja i iskustava bez prisustva osobe zadužene za njihovu bezbednost, odnosno staranje.

Deca se ne smeju igrati ovakvim aparatima.

SERVISER:

WOBY HAUS d.o.o.
NOVI SAD
Rumenački put bb
Tel: 021/ 22-16-990
Fax: 021/ 22-16-957
e-mail: servis@wobyhaus.co.rs

UVOZNIK:

WOBY HAUS d.o.o.
NOVI SAD
Braće Ribnikar 55
Tel: 021/ 47-222-12
Fax: 021/ 47-222-17
e-mail: info@wobyhaus.co.rs

Proizvođač: Womax, Herman-Voith Straße 4, 89522 Heidenheim, Nemačka