

## Dzip na baterije za decu, 216, 12V R/C, opcija bez tockova koji svetle

Za uzrast od 37-96mes. Baterija 12V7Ah, Max.opterecenost do 25kg

Dim.119x72x60cm Vreme punjenja baterije od 8-12h, Brzina oko 3km/h

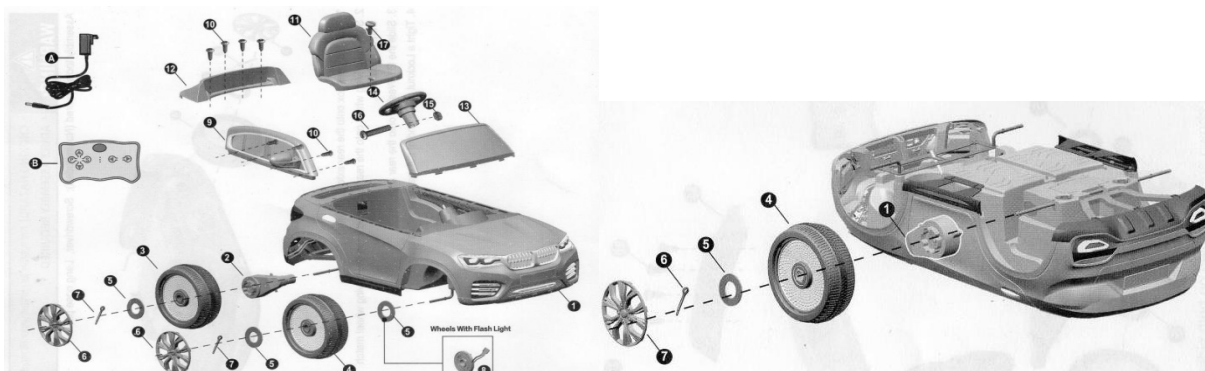
Adapter / ulaz 220V, izlaz 12V

Lista delova:

1.karoserija 2.reduktor 3.upr.tocak 4.tockovi 5.srafovi 6.ratkapne 7.igla/split 8./

9.vetrobran 10.srafovi 11.sediste 12.alat kutija 13.sofersajbna 14.upr.sipka 15.

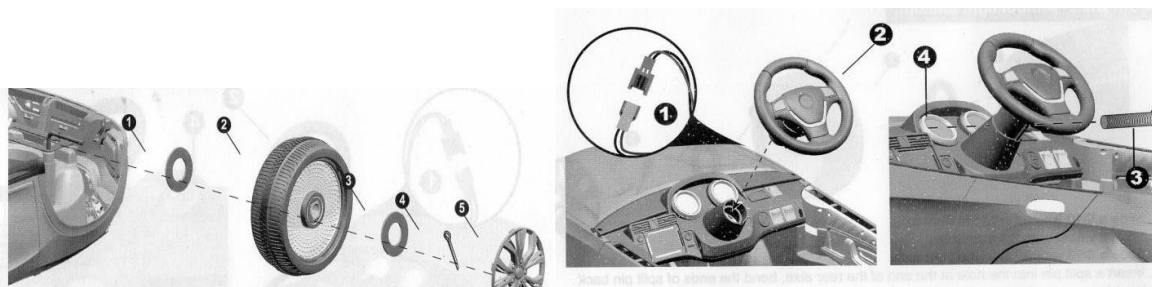
kapice 16.srafovi 17.sraf za sediste 18.adapter 19.daljinski upravljac



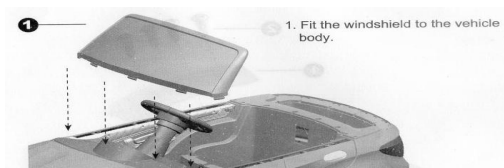
Alat koji je potreban za montiranje – srafciiger I klesta – nisu deo seta.

Postavite tocak,levi zadnji, postujuci redosled koji je prikazan na slici iznad.Isto ponovite I sa desne strane.

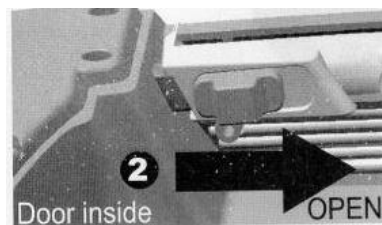
Montiranje prednjih tockova, ponovite to I sa druge strane:



Montiranje I povezivanje volana, slika iznad.



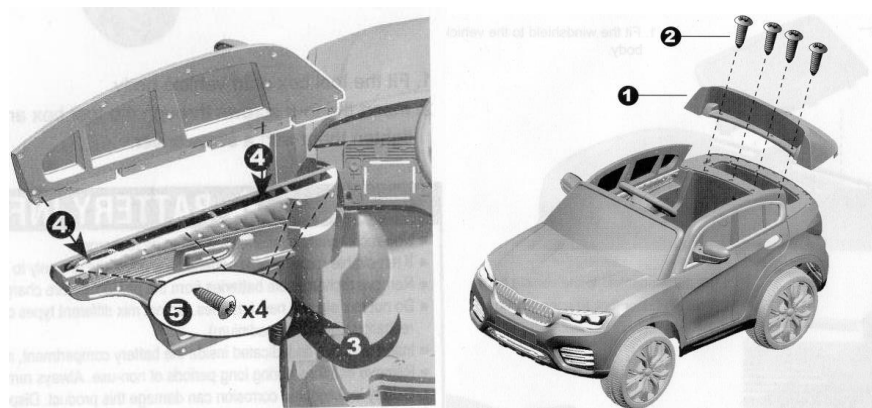
Umetnite vetrobran.



Vrata sa unutrašnje strane, otvaraju se prema poziciji 2:

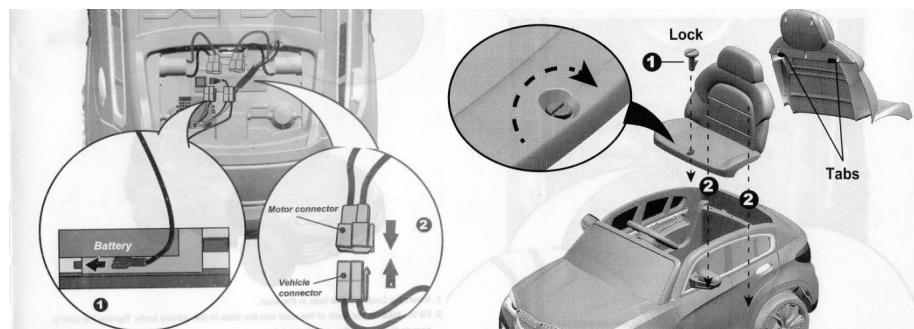
Sada namestite “prozore” na vratima, I ponovite postupak I sa druge strane:

Slika desno prikazuje montiranje kutije za alat:



Povezivanje baterije sa motorom:

Montiranje sedista:



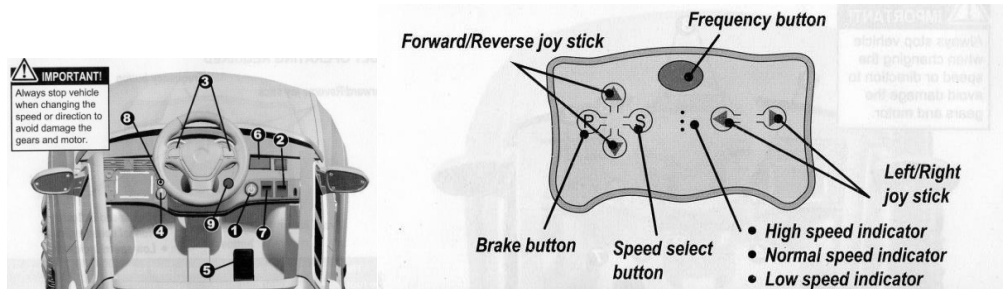
Kako radi vas auto?

1. Dugme za paljenje off/on
2. Napred/nazad, obratite paznju da vozilo uvek mora biti u stanju mirovanja kada se menja pravac kretanja
3. Prekidaci za zvučne efekte
4. Dugme za jacinu tona – opciono
5. Gas pedala
6. Digitalni voltmetar – opciono

7.Za sporiju I brzu brzinu

8.Priključak za MP3

9.Prekidac za svetla



Daljinski upravljač:

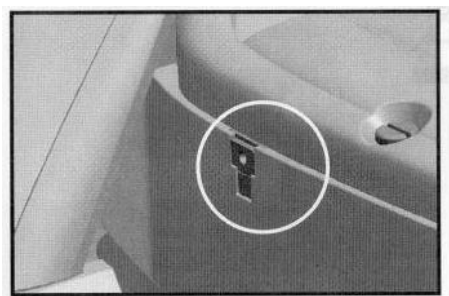
1.Frequency button - Pre prve upotrebe potrebno je sinhronizovati automobil i daljinski upravljač na sledeci način:Pritisnuti dugme "Code" na daljinskom upravljaču i držati ga dok svetlo ne počne da treperi. Onda upalite vase vozilo pritskom na dugme "On". I dalje držite dugme "Code" na daljinskom i cekate 10-ak sekundi. Posle toga su vase vozilo i daljinski upravljač sinhronizovani.

2.Forward/reverse – napred/nazad

3.Brake – kocnica

4.Speed select button – za sporiju I brzu brzinu / promena brzine se vrši samo dok je vozilo u stanju mirovanja

5.Left/right – levo/desno



Za punjenje baterije , priključak je pored/ispod sedista.

## VOZILO NA BATERIJE

- Predviđeno za uzrast preko 3 god. starosti.
- Obavezno je nošenje zaštitne kacige prilikom vožnje.
- Montiranje i sastavljanje vozila isključivo vrši odrasla osoba.

- Punjenje baterije isključivo vrši odrasla osoba.
- Ova igračka sadrži delove poput kablova, motora, baterije i druge komponente za čije je održavanje i stalno proveravanje isključivo zadužena odrasla osoba.
- Molimo vas da uputstvo do kraja pročitate i da se detaljno pridržavate istog u cilju bezbedne i sigurne vožnje.
- Predviđeno je za igru i razonodu dece starije od 36 meseci.
- Korišćenje igračke dozvoljeno je isključivo u pratnji odrasle osobe.

### **Pre vožnje**

- Postarajte se da vozilo uvek pre vožnje bude pregledano, da bi se izbegle eventualne nezgode.
- Proverite da li je vozilo kompletno namontirano.
- Proverite šrafove.
- Proverite sedišta, pogledajte da li je dobro podešeno i bezbedno.
- Naučite vaše dete kako da pravilno upravlja. Sa tim bi trebalo da budu upoznata sva deca koja žele da voze, deca iz susedstva i sl.

### **Bezbednost**

- Vi ste dužni obezbediti detetu vožnju u sigurnom okruženju.
- Vožnja se odvija uz obavezno prisustvo odrasle osobe.
- Ne dozvolite deci kontakt sa punjačem i baterijom.
- Pobrinite se da dete ne dodiruje točkove i da druga deca nisu u blizini dok se vozilo kreće.
- Dok dete vozi obavezno nosi zaštitnu kacigu.
- Ukoliko model poseduje podesiv pojas, naučite dete kako da ga koristi, jer na taj način povećavate bezbednost.
- Dete sedi uvek na sedištu i obučeno je.
- Ne dozvolite da dete vozi bosonogo.
- Nikada ne bi trebalo da se voze dvoje ili više dece u vozilu koje je predviđeno za jedno dete.
- Imajte uvek i prvenstveno na umu detetovu bezbednost.

- Dete vozi samo u bezbednim oblastima.
- Nikada ne voziti u blizini javnih puteva, blizu stepeništa, bazena ili vode, tamo gde se vozilo može nakvasiti.
- Za vožnju se koriste suvi, tvrdi, betonirani, asfaltirani tereni, bezbedna dečja igrališta i sl.
- Ne preporučuje se vožnja po peskovitom, blatnjavom i mekanom tlu.
- Ne voziti po mokrom terenu ili terenu koji je pod nagibom.
- Ne voziti po kišovitom, vlažnom i maglovitom vremenu.
- Zapamtite – ovo je dečija igračka – namenjena za igru i razonodu dece starije od 36 meseci i sa ograničenjem težine ( manje od 30 kg.). Ukoliko imate bilo kakve nedoumice u vezi sa sposobnošću vašeg deteta da rukuje igračkom , rukovodite se ličnim stavom , imajući u vidu da se motoričke sposobnosti kod dece iz meseca u mesec razvijaju. Takođe dužni ste obezbediti detetu sigurnu vožnju u bezbednom okruženju.

### **Održavanje**

- Vozilo održavajte suvom krpom.
- Strogo je zabranjeno prepravljati vozilo ili mu dodavati delove po svom nahođenju.
- Periodično proveravajte kablove, spojnice i sve veze na vozilu.
- Bateriju puni isključivo odrasla osoba.
- Ukoliko se vozilo naglo zaustavi ili uopšte neće da krene, proverite prvo da nije pregoreo osigurač. Osigurač od 15A se nalazi ispod sedišta.
- Punjenje je postavljeno ispod sedišta, proverite s vremena na vreme sve žice i kontakte.
- Obavezno zaustaviti vozilo pre nego se promeni smer napred - nazad, nikako u toku vožnje, to oštećuje vozilo.
- Pridržavajte se uputstva o maksimalnom opterećenju vozila.
- Pridržavajte se uputstva o starosnoj granici deteta.
- Obavezno isključite vozilo (off) kada se prestane sa vožnjom.
- U periodima kada se vozilo ne koristi duže vreme (npr. zimsko doba godine) potrebno je povremeno (minimum jednom mesečno) isprazniti akumulator i napuniti ga kako bi se održala funkcionalnost.

### **Rukovanje vozilom:**

1. Uključite glavni prekidač (on/off) , pritisnite prekidač “napred/nazad” (forward/backward), za kretanje pritisnite nožnu pedalu i vozilo ide u željenom smeru.
2. Kod modela sa daljinskim upravljačem potrebno je namestiti prekidač u željeni režim vožnje: “manual” za upravljanje putem papučice za gas ili “remote control” (“rc” ili “tc” kod nekih modela) za komandu putem daljinskog upravljača.
3. Kada se noga podigne sa nožne pedale vozilo se automatski zaustavlja.
4. Za kretanje unazad: uključite glavni prekidač (on/off), prekidač napred/nazad (forward/backward) stavite u poziciju nazad, vozilo ide unazad.
5. Dugmad na sredini volana su za zvuk (kod nekih modela potrebno je u volan staviti odgovarajuće baterije).
6. Objasnite detetu da vozilo ide dok se daje gas, a zaustavlja se tako što dete treba da podigne nogu sa papučice. Takođe ga naučite da nikada u toku vožnje ne pritiska prekidač napred/nazad (forward/backward), jer na taj način oštećuje vozilo.
7. Zabranite detetu da se u toku vožnje dok je auto u pokretu, igra prekidačem napred/nazad (forward/backward) koji određuje smer kretanja. Za promenu smera, auto mora da bude u fazi mirovanja.

### **Punjenje baterije**

- Baterija se nalazi ispod sedišta.
- Baterija dolazi prazna ili vrlo malo napunjena. Ukoliko dodje napunjena neka dete vozi vozilo dok se potpuno ne isprazni pre prvog punjenja.
- Pre prvog korišćenja, ukoliko je baterija potpuno prazna, bateriju morate puniti 8-10 sati. Nikada nemojte bateriju puniti više od 20 sati neprekidno jer može doći do oštećenja.
- Kada vozilo počne da ide sporije dopunite bateriju.
- Posle prvog pražnjenja baterije svaki sledeći put se puni 8-12 sati, a nikada duže od 20 sati.

